

洞燭機先的領導先驅

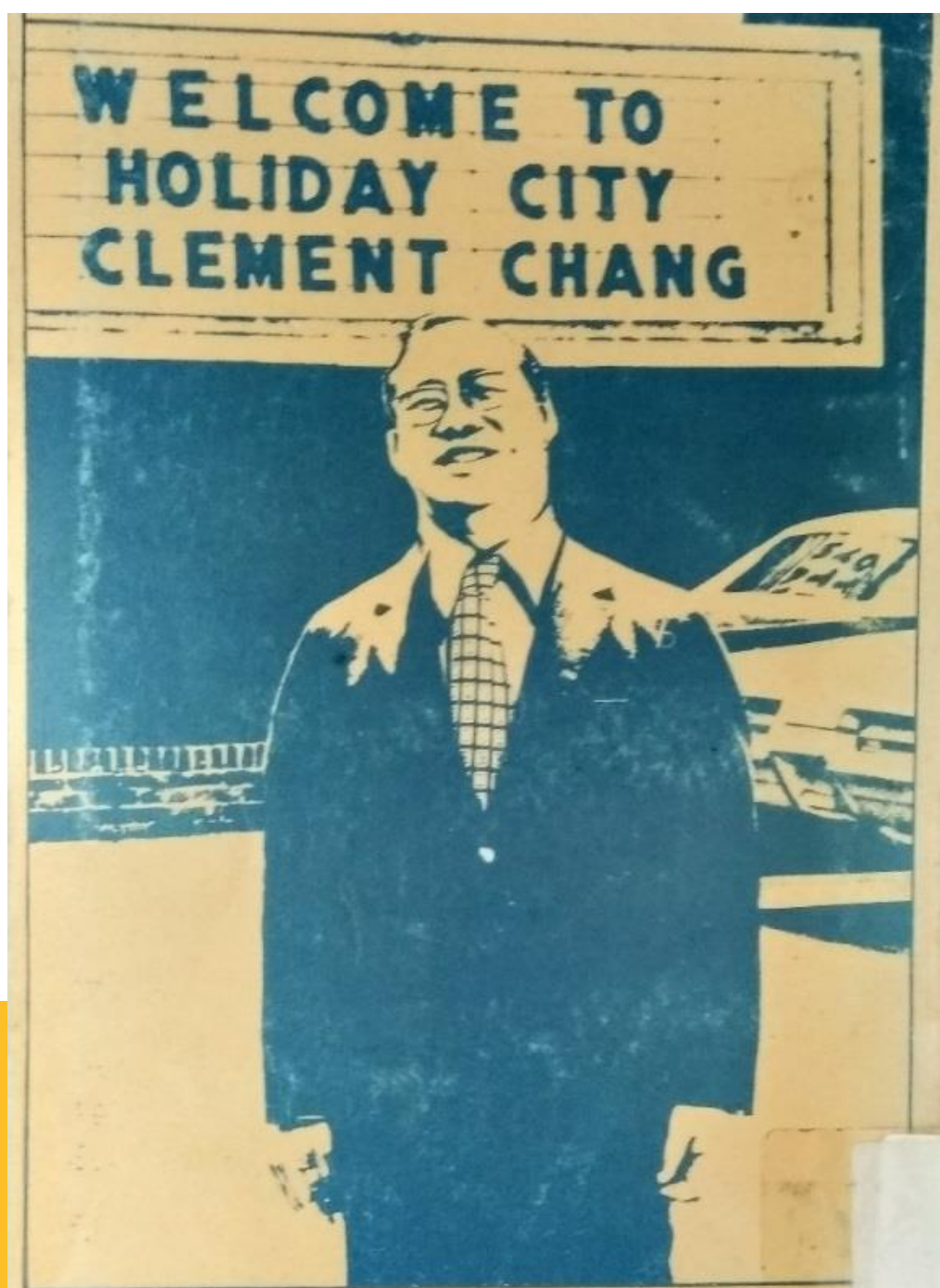
張建邦創辦人的教育貢獻

潘慧玲

淡江大學 教育政策與領導研究所 教授
兼 教育學院院長

2019.05.24

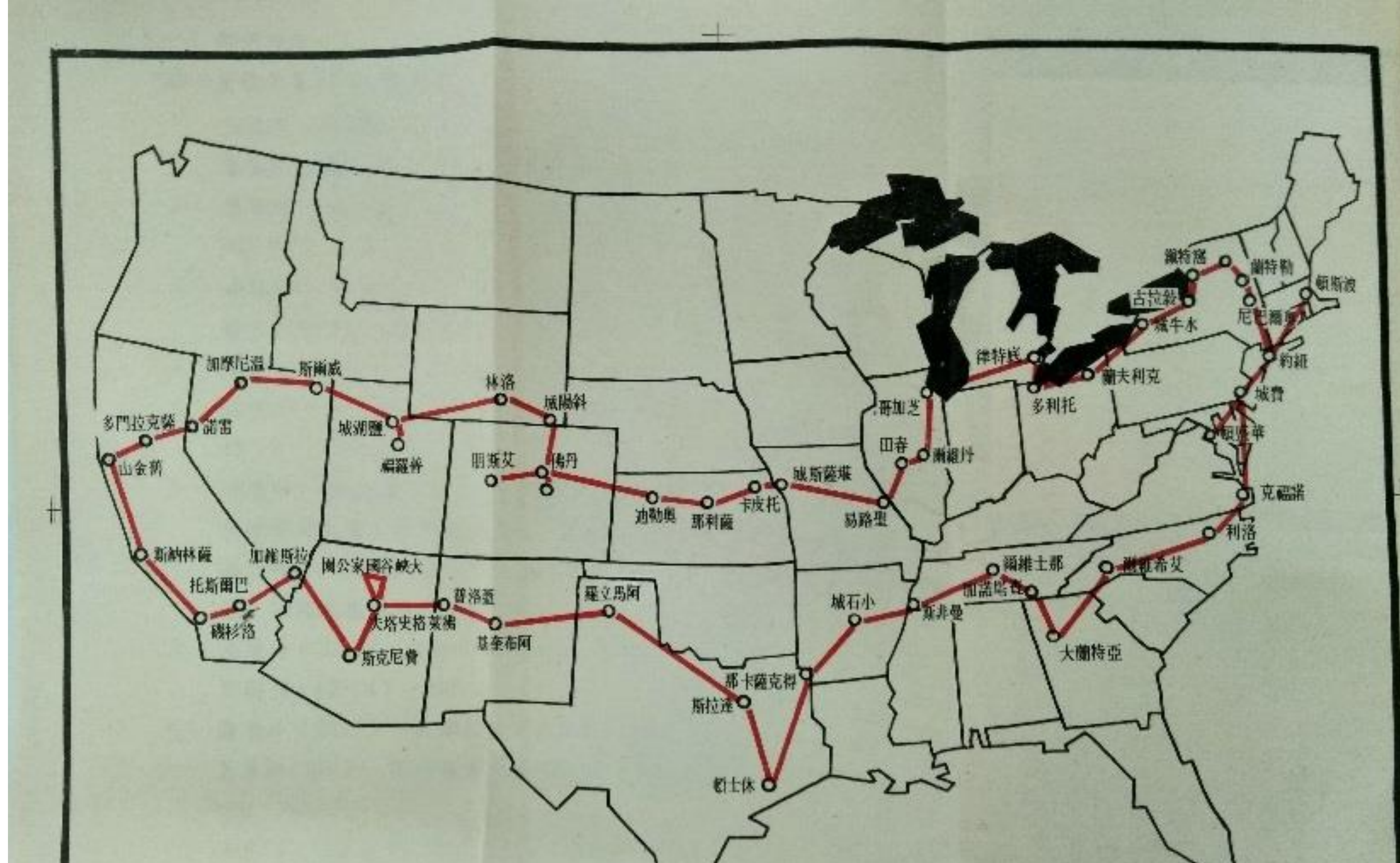




著邦建張

告報得心察考行旅里千五

金獎豪森艾與我

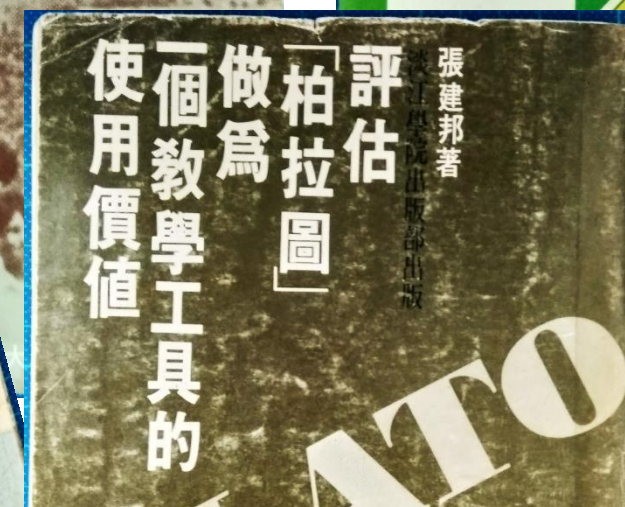
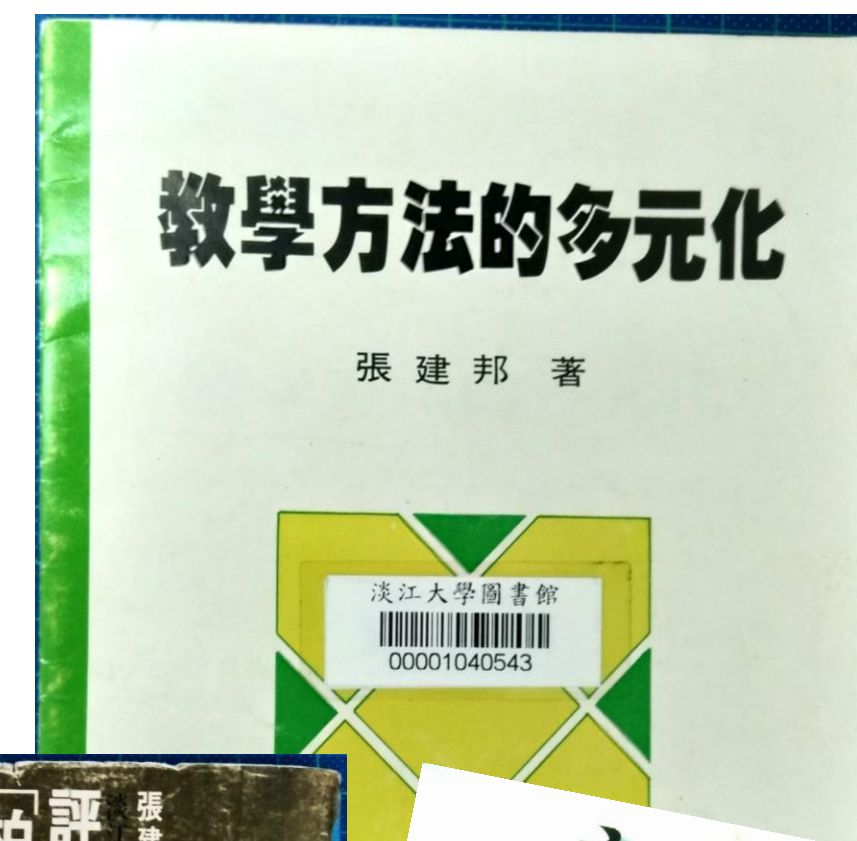
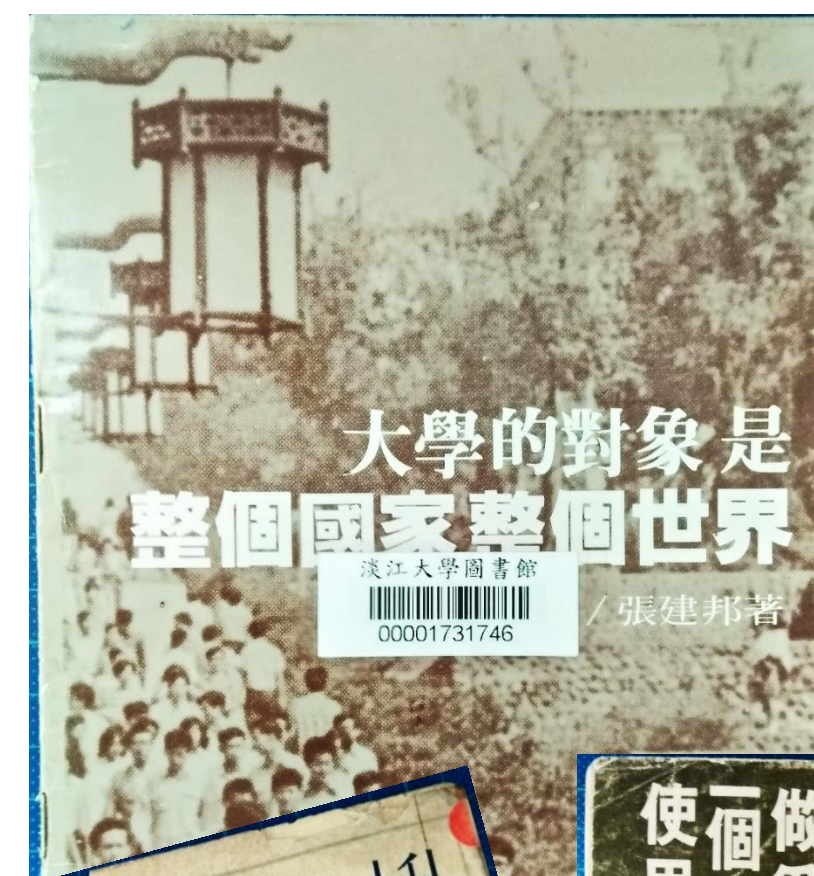
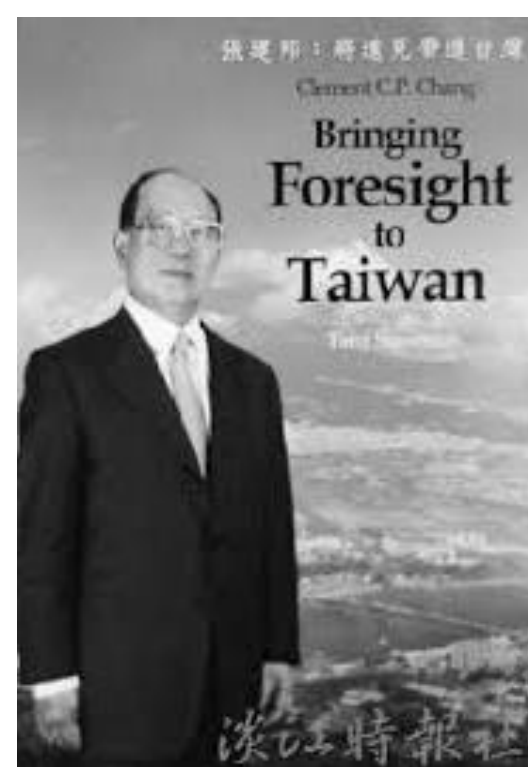


奠定未來領袖的一萬五千里之路

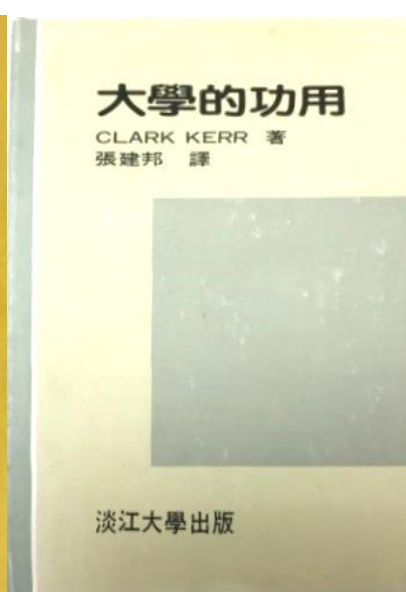
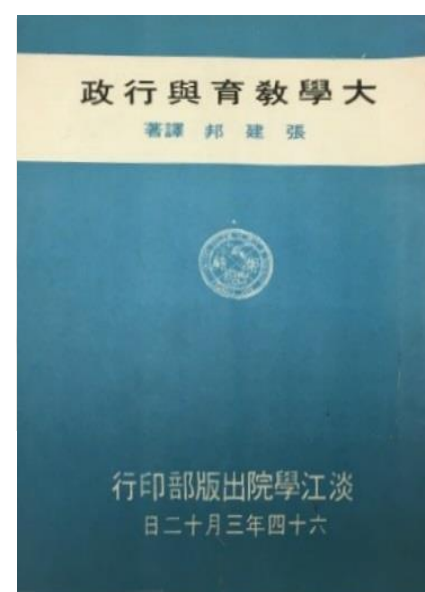
深度考察美國的社會、教育、都市行政、環境污染，以及交通等裏層問題。

耕耘理想 的教育家

1993年元月獲美國雪蘭多大學頒
「傑出教育家獎章」，獎勵其於教育國際化
之貢獻。



對國際高等教育問題，
作系統性譯介。



透過各種媒體宣傳教育理念發
表逾百篇專文、超過40本教育
相關專書

“

「宇宙內事，皆己份內事」



前瞻的 教育理念

C

B

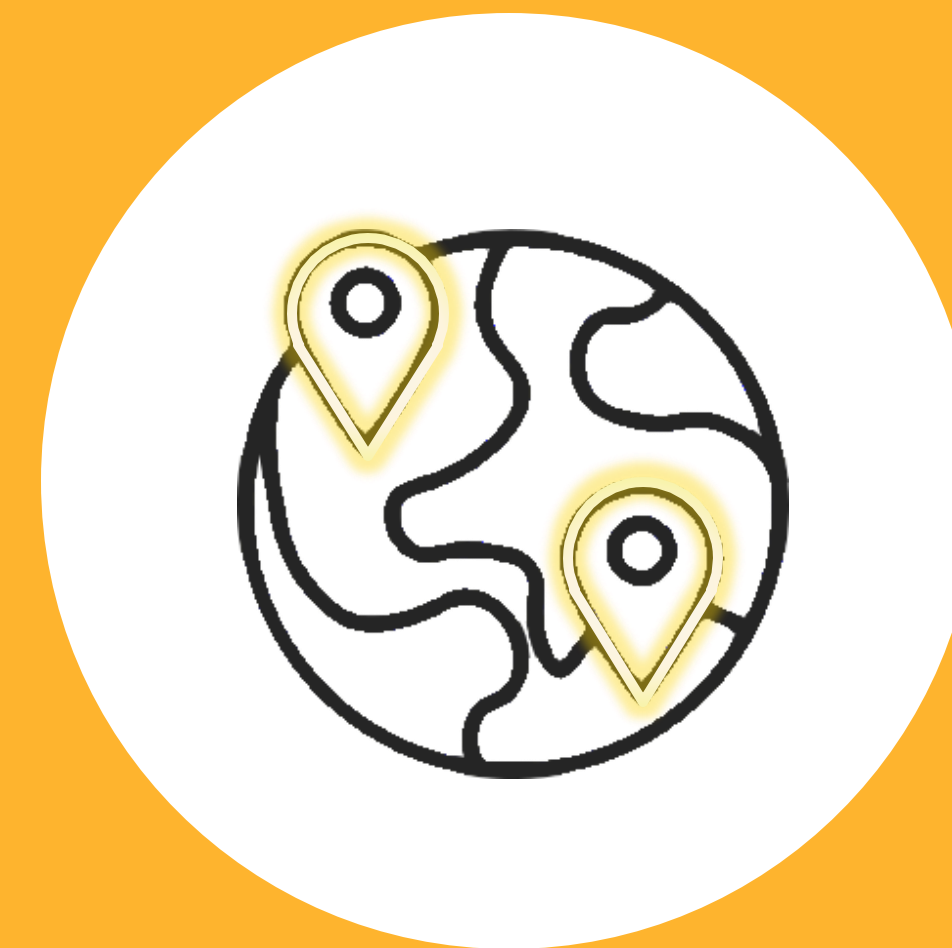
A

前瞻的 教育理念

C

B

大學角色定位



A



大學角色定位

學術自主
與大學自治



兼顧
研究/教學/服務
的學校任務



承先啟後，
塑造社會新文化，
培育具心靈卓越
的人才

大學的
社會責任



創新知識與
培養創新知識的能力



大學角色定位



學術自主與大學自治

- 尊重大學自主，各校自訂特色。
- 強化學術自主，更新教學制度。

資料來源

1984年
〈未來教育新貌〉

1988年
〈從淡江大學成長的經驗對修正大學法的建議〉

回溯綜整高等教育發展歷史，分析高等教育目前面臨的課題，論高等教育之目的與任務，定位大學教育應該發揮的功能，以及當前高等教育中私立大學的角色。



大學角色定位



兼顧研究/教學/服務的學校任務

- 健全研究單位，加強研究功能。
- 配合國家、社會需求，不能安於象牙塔
- 扮演教育機會均等的實行者

資料來源

1982年

〈高等教育應加強「教學」、「研究」、「服務」〉

1988年

〈從淡江大學成長的經驗對修正大學法的建議〉

1988年

〈高等教育中私立大學之角色〉

大學角色定位



創新知識與培養創新知識的能力

- 應具備面對瞬息萬變的世代之能力
- 扮演富創造性的角色
- 強調研究精神的擴大

每個人在各自崗位上，發揮研究的精神，
創造新的觀念新的做法，產生新的效率和新的效果

資料 | 〈培養研究精神、創造高等教育的新紀元〉
來源 | 1984年，淡江大學校刊，第17期。

A black modern-style chair with a white sign on its backrest. The sign has the text 'THINK OUTSIDE THE BOX' in blue, bold, uppercase letters, arranged in three lines: 'THINK', 'OUTSIDE', and 'THE BOX'. The background is a blurred indoor setting with a window and some furniture.

THINK
OUTSIDE
THE BOX

大學角色定位



大學的社會責任

- 大學是國家的知識與思想庫
- 國家建設人才的培養者
- 以「沒有圍牆」的大學自許
- 對大學法修正案提出建言



《大學的對象是整個國家整個世界》
嚴家淦、張建邦著，1981。



淡江新聞成立30年，鼓勵同學展現行動力走出校園關心社會，關注弱勢及社會邊緣議題，記錄淡水地區發展與變遷。

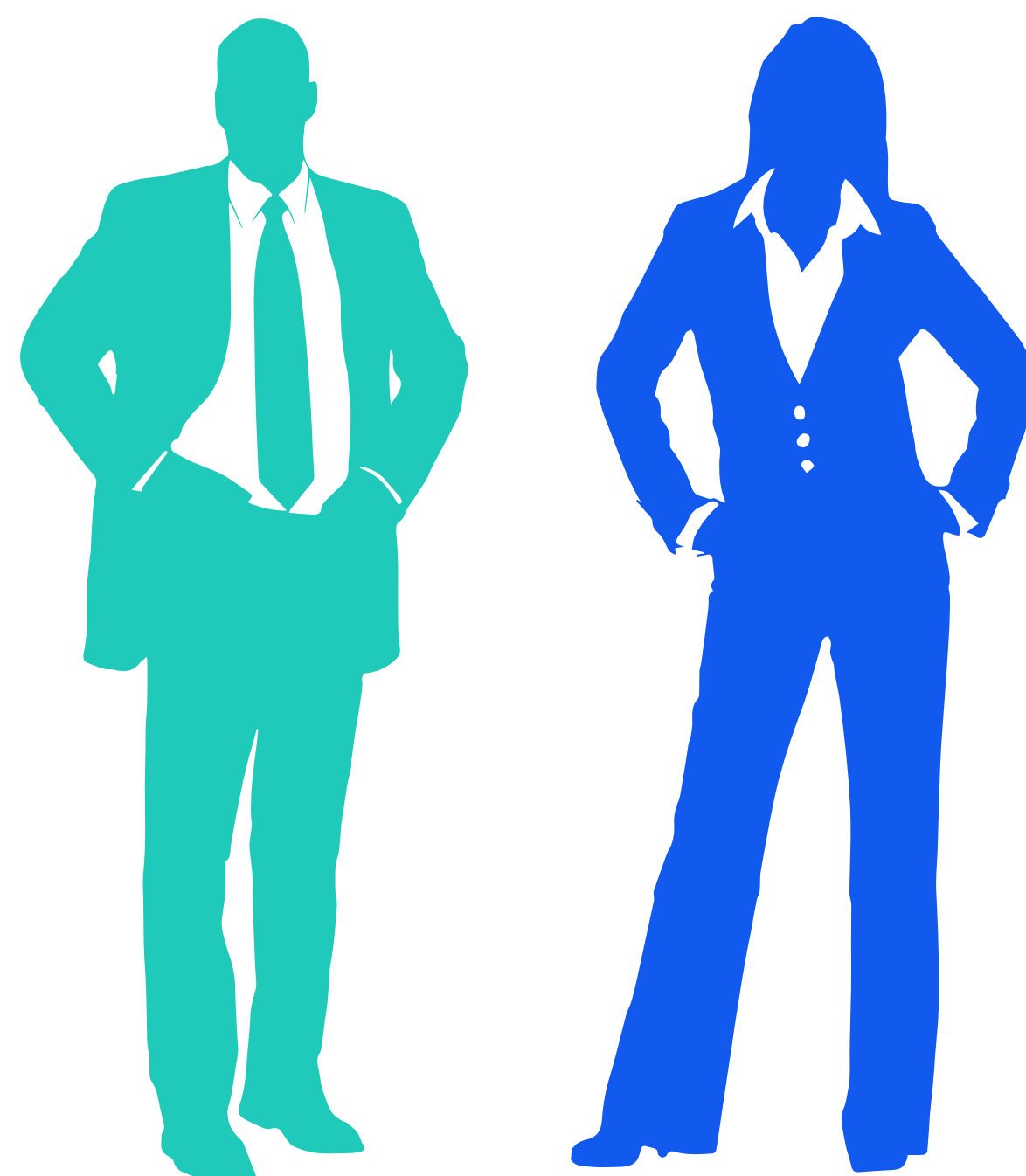


1985年「淡江電視台」張創辦人與
時任副總統李登輝共同主持開機儀式

期許淡江具備世界精神， 成為一流大學

大學需恢復學術無疆界的世界精神。大學教育之目的並非傳授既有知識體系，而是讓學生面對多變的未來，能有接受新事物的能力，有參與未來的可能，能夠運用其知識理性，超越派別現實利益，對長遠的整體負責。

期許學子做「明日世界的開創者」



對世界局勢有
敏銳的觀察與認知



主動追求新知
培養獨立思考能力



發展長遠的計劃



扮演改造社會的
一股創造性動力

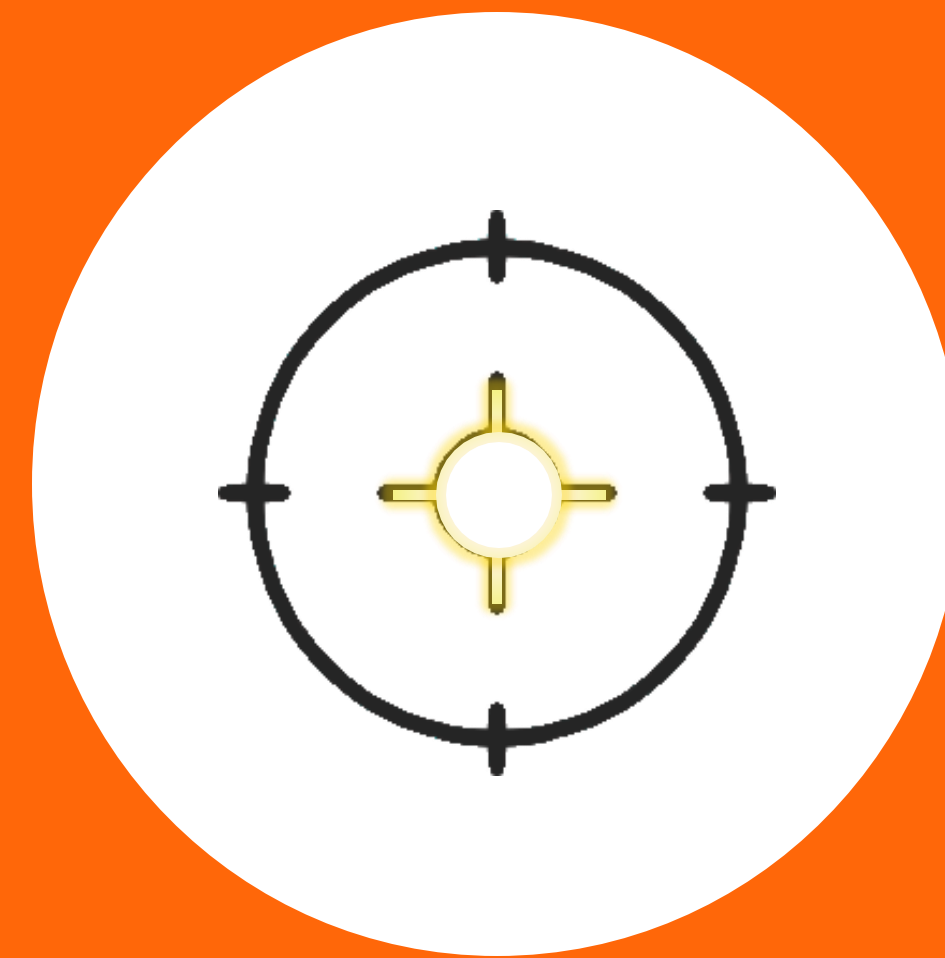


資料 | 1985年，〈要做明日世界的開創者〉

來源 | 1986年，〈世學計畫與淡江大學的理想〉、〈大學理想的實踐與開拓〉

前瞻的 教育理念

大學發展方向



C

B

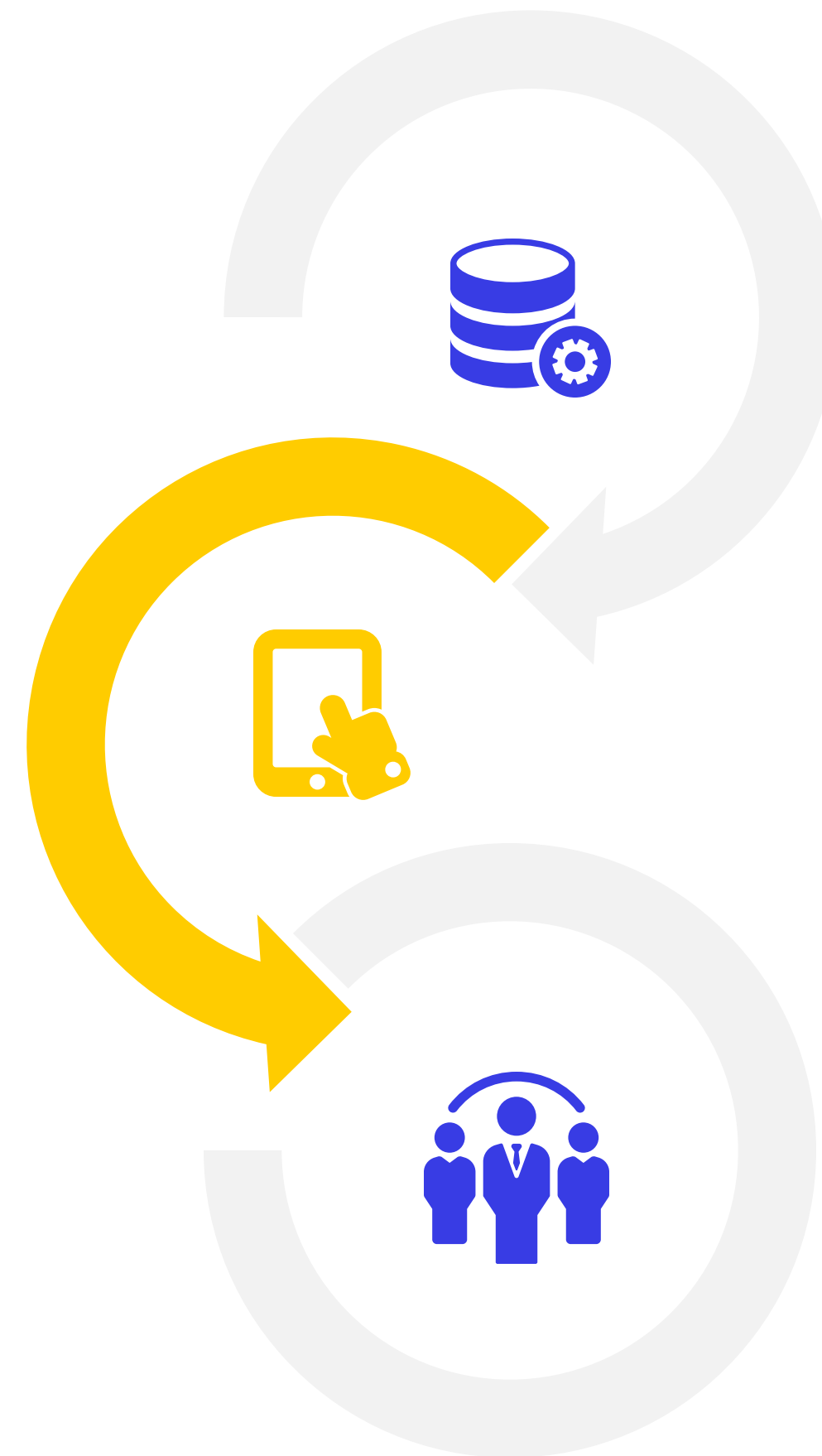
A

大學發展方向

「立足台灣、放眼世界、掌握資訊、開創未來」

教育創新

- 科技融入
- 迷你課程->講座課程
- 自主學習
- 終身學習



三化

- 國際化
- 資訊化
- 未來化

科際整合

- 掌握文化整合觀思考學術組織之設立
- 整合分工過精的學術研究:跨域對話
- 區域研究的學術組織:歐洲研究所、美國研究所、日本研究所

大學發展方向 - 三化

國際化

透過語言、文字和文化，增進相互的溝通與了解，建構淡江人具有國際觀的思考模式。

資訊化

建構完備的資訊網路，協助教學、研究與學習的進行，以培育淡江人具有資訊人性化的人文關懷。

未來化

以「科際整合」與「未來情境」的方法為導向，建構淡江未來的願景，以認識未來、適應未來，進而創造理想的未來。



獲教育部大專校院國際化品質視導「特優獎」



全大三出國



全英語授課



蘭陽校園 全住宿書院



姊妹校橫跨5大洲，37國，216校



校園環境地球村化

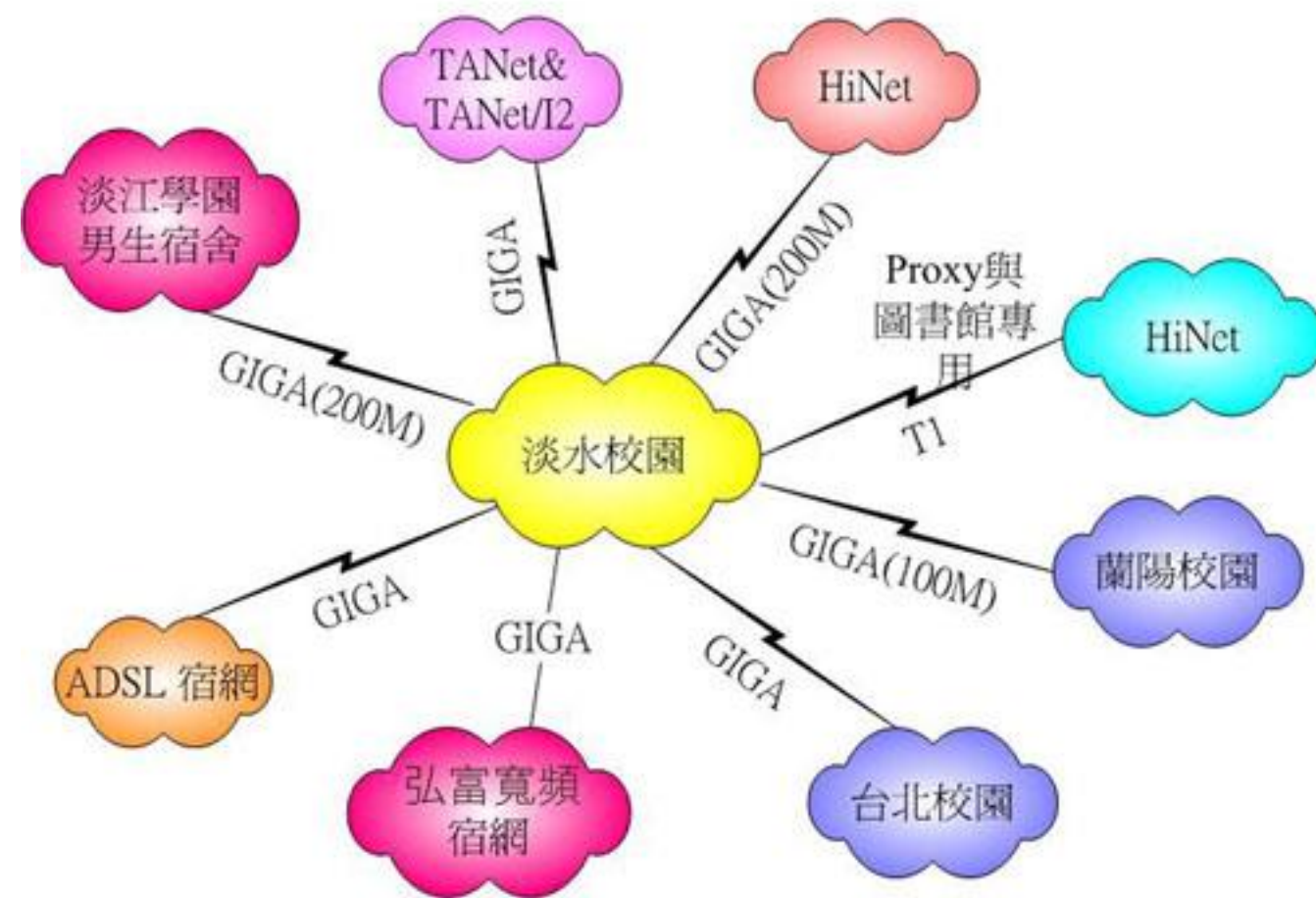


大學發展方向

資訊化



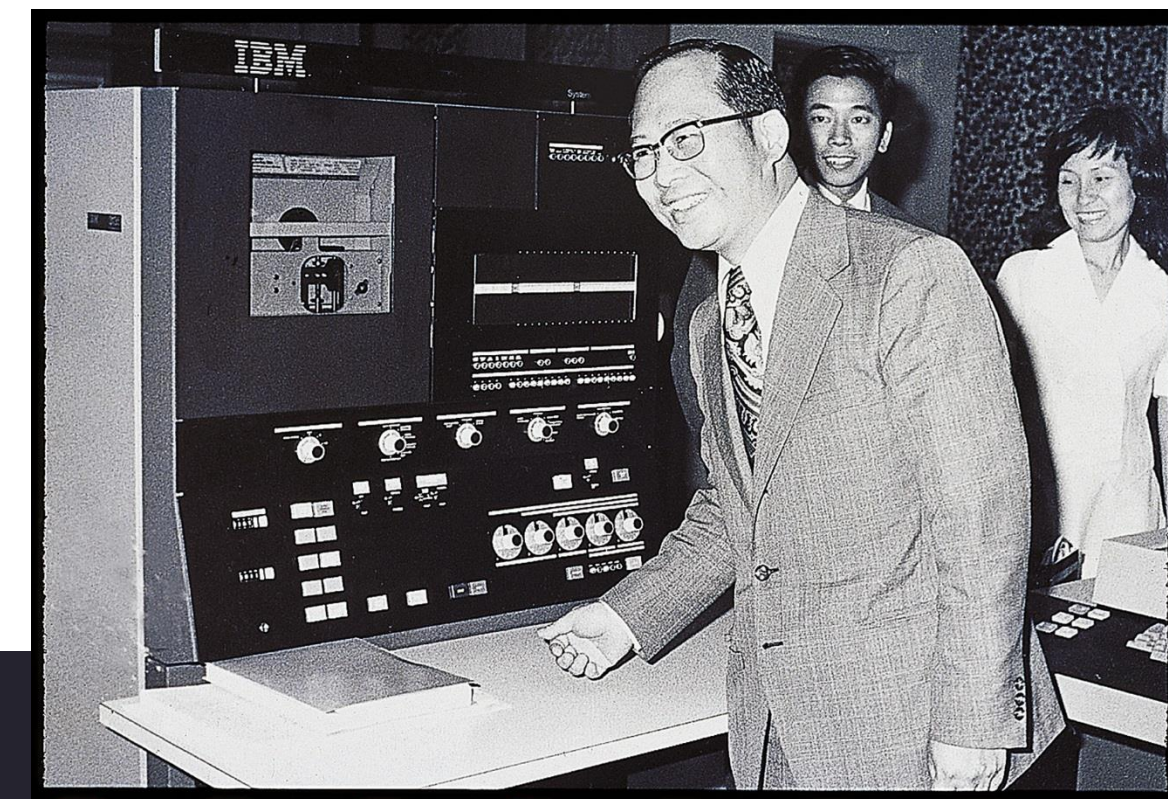
淡江大學校園網路架構圖



1996年，全國首座數位化、自動化圖書館 - 覺生紀念圖書館新館落成。



電腦輔助教學(CAI)先驅



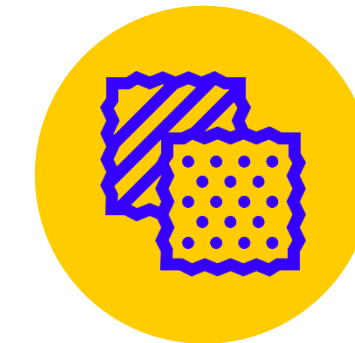
大學發展方向 - 未來化

開展
超級都市研究



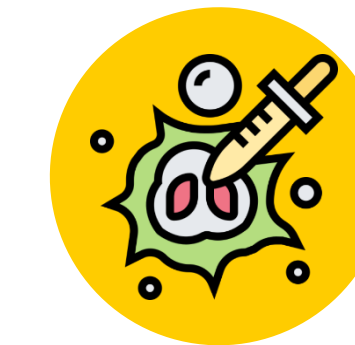
普及
資訊工業研究

發展
區域及環境科學
研究



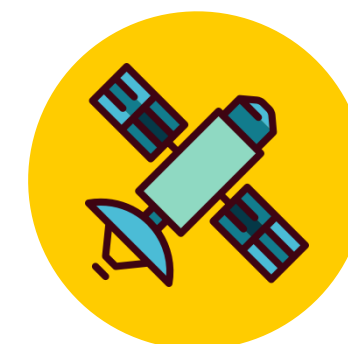
加強
材料與能源開發
研究

開發
海洋資源研究



開創
生命科學研究

開拓
太空科學研究



開拓
藝術研究

八大導向

佈局

淡江大學戰略

前瞻的 教育理念

大學治理方式



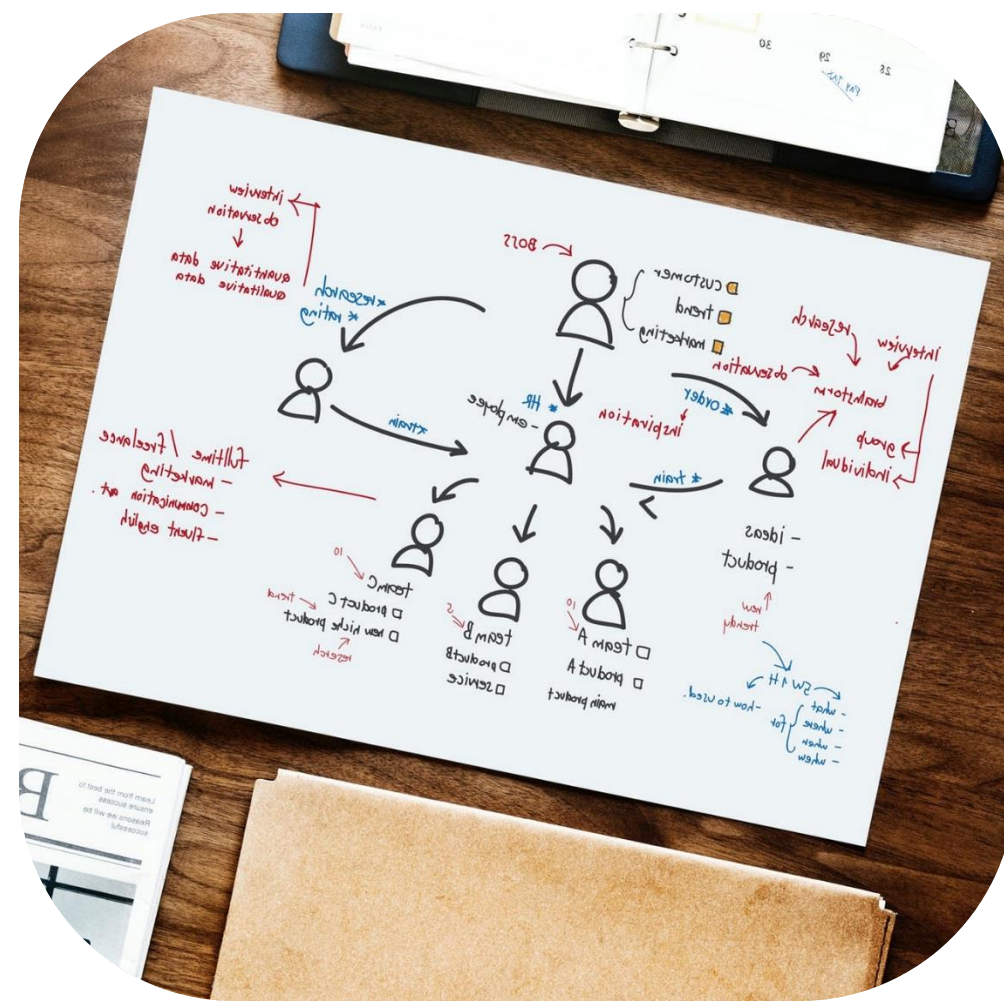
C

B

A

大學治理方式

組織管理模式



官僚模式

行政單位權威層級化



同僚模式

教學單位教授自治
鼓勵教授參與、女性參與



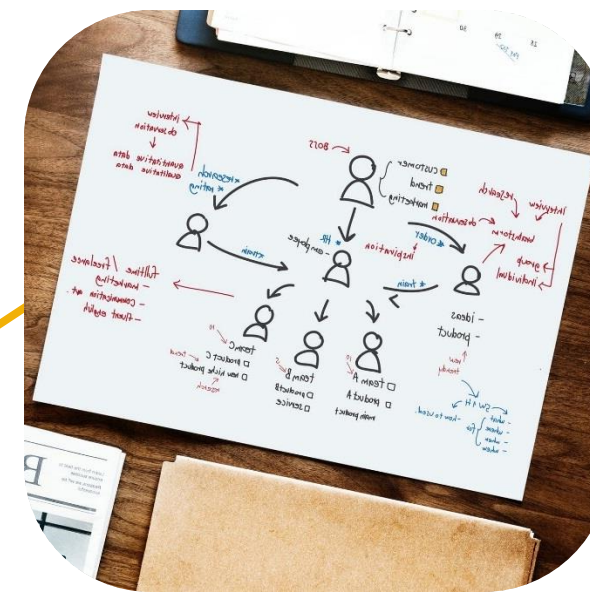
政治模式

領導階層妥協、交涉、協商

大學治理方式

組織管理模式

90年代後加入企業模式



官僚模式



同僚模式



政治模式

參與式管理(Shared Governance)

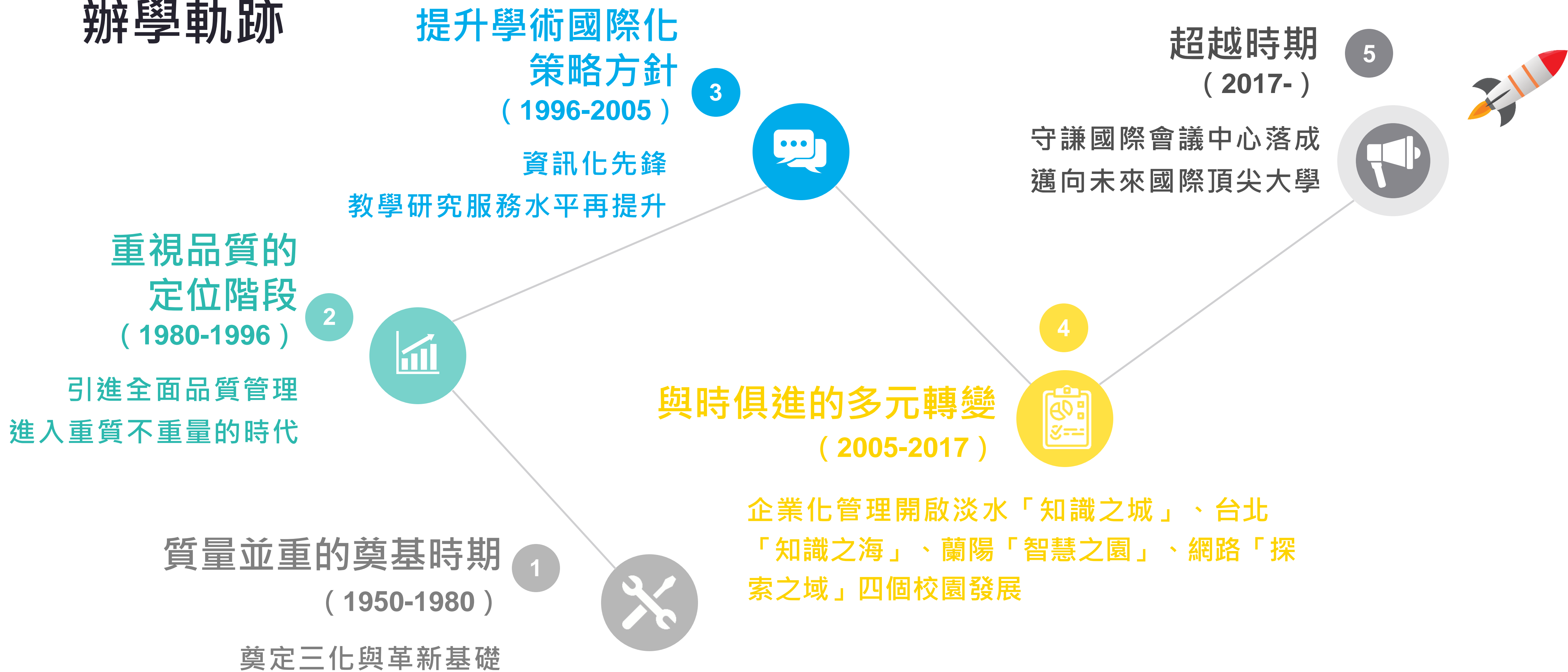
持續的內在革新與改革

- 重視大學各行動主體的了解與溝通。
- 觀照各年齡層的女性參與
- 自1969年起，每年定期舉辦「教學與行政革新研討會」
- 發行《淡江時報》，成為師生正式溝通或對談之外，另一通暢有效的途徑。



《淡江時報》自民國42年創設，張創辦人為第一任社長，至今已逾66年。

創新的 辦學軌跡

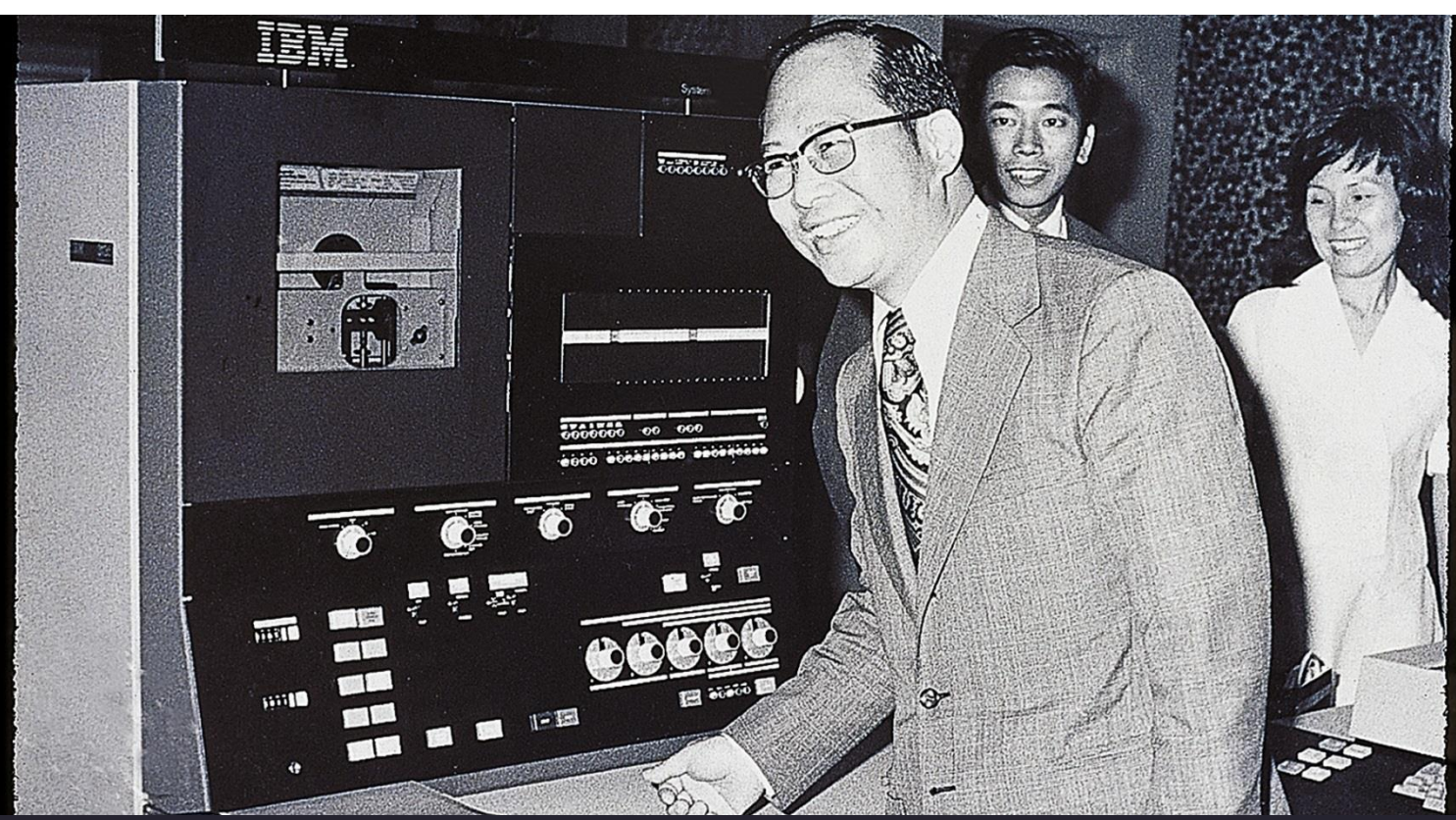


1 質量並重的奠基時期

(1950-1980)
奠定三化基礎，高教興學先驅

1964年，張創辦人文理學院院長，逐步拓展藍圖，興建校舍、擴充硬體設備、延攬優秀師資，打造健全堅強的學術殿堂。

- 1966年，視聽教育館落成，電化教室運用電影、幻燈片在視聽教學上，驚豔當時國內教育界。
- 1968年 資訊化、未來化
- 1968年成立「學術交流委員會」
- 1975年發展電腦輔助教學(CAI)



1969年領先創立電子計算機學系，引進磁碟機、終端機及IBM電腦設備，受到國內教育界矚目。



1970年奉聘出席第六十屆聯合國教科文組織會議



「歷史不曾回頭，黃金世界的嚮往，也許依然存在，但不是在上古過去的歲月中，而是在未來」- 張建邦，1985

1975年
《明日世界》創刊號，
楊英風文章。

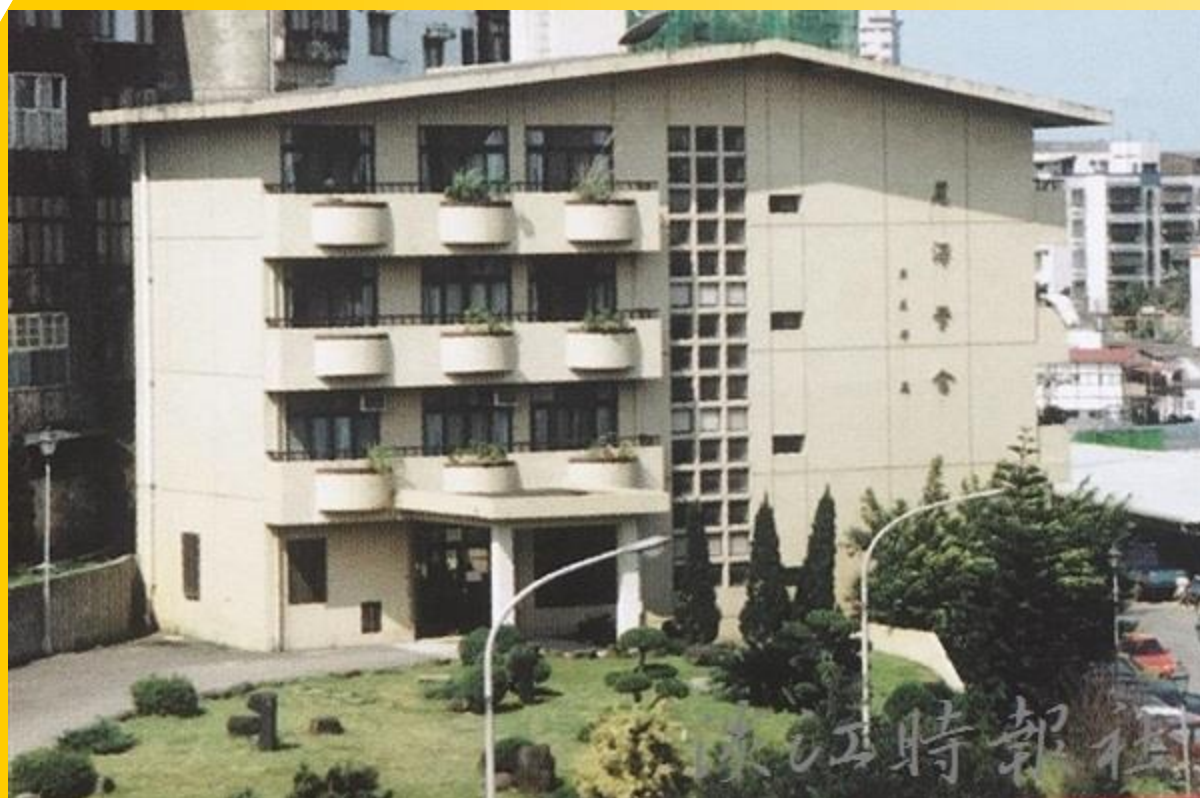
2 重視品質的定位階段

(1980-1996)
改制大學，全面品質管理

- 1980年教育部准予改制大學。
- 於1992年引進「全面品質管理」，淡江成為國內最早實行全面品質管理的大學。
- 2009年榮獲中華民國第19屆國家品質獎。



1982年，驚聲紀念大樓、資訊大樓先後落成。驚聲紀念大樓為當時全國學府最高大樓。



1989年，「麗澤學舍」竣工，不僅象徵台日雙方學術交流活動邁入成熟階段，更展現深耕國際化交出亮眼的成績單。



2

重視品質的定位階段

(1980-1996)

改制大學，全面品質管理

- 1980年，確立國際化理念
- 1981年，成立區域研究中心
- 1982年，資訊大樓落成，加強CAD/CAM
- 1986年，世學計畫啟動
- 1988年，成立綜合研究發展中心
- 1989年，教授升等不受名額限制
- 1993年，整合提出淡江三化政策

「大學在知識社會裡的任務，是面對整個國家、整個世界。」

資料來源

1980年〈大學在知識社會裡的任務，是面對整個國家、整個世界〉

1989年〈共享太平洋資源，在太平洋地區研究會議上致詞〉

1990年〈以學術服務社會〉

1993年《教育革新在淡江》

3

提升學術能量時期

(1996-2005)



1996年，全國首座數位化、自動化圖書館 - 覺生紀念圖書館新館落成

「我總愛在周末，偕同家人來到淡水，共度一個寧靜的夜晚。
……從日出到日落，太陽永遠照得到淡江的校旗和美麗的校園。」

- 卸任校長，任董事長
- 1996年著《未來化在二十一世紀》，心繫淡江第三波發展。
- 1997年著《淡江第三波再造學術品質與教育品質》，從許多淡江的研究數據，為第三波規劃了結合理想與實際的計畫
- 2000年，〈夕陽日出淡江情〉
- 2001年引《大學的功能》第五版，狐狸世紀的高等教育-聰明、機智，可以顧及各層面思考，抓住事物多變本質，躲開陷阱，找出生路的狐狸。

4

與時俱進的多元轉變

(2005-2017)

藍海策略創新局：始自宜蘭校園招生



淡水

「知識之城」



台北

「知識之海」



蘭陽

「智慧之園」



網路

「探索之域」

5

超越時期 (2017-)

守謙國際會議中心落成 邁向未來國際頂尖大學

- 全國CAI電腦輔助教學排名大一
- CA/CAM電腦設計繪圖排名第一
- 全國第一個開發成功圖書館自動化
- 全國第一所實施教學評鑑
- 全國率先提倡科技融入、區域整合
- 全國第一所引進並提倡未來學



- 首創日本大學中文系學生集體留學制度，堪稱外語教育新模式
- 首創中、日大學生共同生活，在生活中學習外國語言及文化
- 首創日本大學生之中英雙語教育
- 首創我國大學專設留學生宿舍

資料來源 | 1988年，〈積極開創淡江第一的新時代〉
1989年，〈以全球觀念、未來導向開創中日交流的新紀元〉

熊貓講座專戶基金

教育精神遺愛人間

淡江大學熊貓講座 Tamkang Clement and Carrie Chair

2018 Sulawesi Earthquake and Palu Tsunami

2019 5/6 14:00-16:30
守謙國際會議中心有蓮國際廳

劉立方 院士
Philip Li-Fan Liu, ScD

新加坡國立大學副校長(研究與科技)
美國國家工程院院士
美國地球物理學會會士
中央研究院院士

Tamkang Clement and Carrie Chair
淡江大學熊貓講座

HAPPY 5TH BIRTHDAY BELT AND ROAD: HAS BEIJING MUCH TO CELEBRATE? SUCCESSES AND FAILURES

「一帶一路五週年生日快樂：北京有多值得慶祝？成功與失敗」

Prof. Daniel DRACHE 多倫多約克大學政治學名譽教授

May 7, 2019 10:30-12:00
Hsu Shou-Chien International Conference Center
守謙國際會議中心HC310有蓮廳

工學院 水資源及環境工程學系 敬邀

淡江大學 外國語文學院 法國語文學系 敬邀

- 2018年辭世前，捐款創立熊貓講座專戶基金
- 已邀請10餘位國際重量級學者
- 來自美國、加拿大、奧地利、日本、韓國、泰國、新加坡等
- 福惠工學院、理學院、商管學院教育學院師生

